

Catálogo de
AjÍ de ecotipos
conservados
en campos
de agricultores



dema
Desarrollo y Medio
Ambiente



Presentación

Pocos conocen que el ají, que corresponde al género *Capsicum*, es una planta que fue domesticada por pobladores indígenas sudamericanos en la época prehispánica. El ají en Bolivia por sus características productivas, económicas, pero también por sus condiciones y propiedades organolépticas, sabor y variabilidad es uno de los cultivos con mayor relevancia e importancia económica en algunas zonas del país, pero que al mismo tiempo ha podido salir a varias partes del mundo, constituyéndose en uno de los condimentos más apreciados y valorados en la gastronomía nacional e internacional.

En Bolivia existe un conocimiento tradicional asociado al cultivo, producción, conservación y uso muy relacionado a expresiones sociales, festividades, etc., dotando a esta especie de un gran potencial productivo y económico, a nivel local, nacional e internacional. Por esta razón, resulta fundamental inventariar, documentar y apoyar a la conservación *in situ* de especies y ecotipos cultivados y parientes silvestres de género *Capsicum*.

El presente catálogo de 45 ecotipos de ají, muestra el trabajo de agricultores de los Municipios de Padilla, Villa Serrano y Monteagudo, ubicados en las Provincias de Tomina, Belisario Boeto y Hernando Siles del Departamento de Chuquisaca, en el que se describe información básica referida a sus características, lugares de producción, recolección y sus nombres comunes.

Presentamos este catálogo con el propósito de aportar con un documento básico acerca de los recursos genéticos del ají y sus parientes silvestres, de manera que el mismo pueda constituirse en una fuente de consulta para investigadores agrícolas, así como una fuente de información ilustrada de fácil acceso y comprensión a técnicos, promotores y agricultores locales, en la perspectiva de contribuir a la conservación *in situ* de esta importante especie, parte importante del patrimonio natural y cultural de los bolivianos y que la misma pueda ser utilizada en beneficio de los pequeños productores comunitarios del país.

Esta publicación no hubiera sido posible sin el apoyo de la ONG DEMA (Desarrollo y Medio Ambiente) y la Fundación PROINPA (Promoción e Investigación de Productos Andinos), instituciones que participaron conjuntamente en el desarrollo y ejecución de la iniciativa, bajo el marco de un proyecto financiado por el Programa de Pequeñas Donaciones del Fondo para el Medio Ambiente Mundial, del Programa de las Naciones Unidas para el Desarrollo (FMAM – PPD/PNUD).

Ing. Rubén Salas
Coordinador Nacional
PPD.



Agradecimientos

Un agradecimiento especial a la Fundación PROINPA (Promoción e Investigación de Productos Andinos), Proyecto "Incremento de la producción y mejoramiento de la post cosecha del ají en los valles de Chuquisaca", por su colaboración en aspectos técnicos, logísticos y conocimiento del área, facilitando de esta manera la publicación del presente documento.

Del mismo modo, a hombres y mujeres dedicados a la conservación de la diversidad genética de ajíes, tanto cultivados como silvestres. También agradecemos en particular a los productores de las comunidades: Temporal Grande, Pozos, Potreros, El Cerro, El Tapial, La Ciénega, San Julián Alto, Pedernal, Cerrillos, Sivinga Mayu y San Pedro del Parapeto; de los Municipios: Villa Serrano, Padilla y Monteagudo, por su valiosa colaboración en el proceso de caracterización morfológica de los diferentes ecotipos de ajíes.

Asimismo, agradecemos de gran manera a los productores – investigadores, de los Comités de Investigación Agrícola Local: La Ciénega y Potreros, a la cabeza de sus presidentes Fidel Rodas y Corsino Vedia, respectivamente; quienes enriquecieron nuestro conocimiento con respecto a la diversidad genética de especies silvestres de *Capsicum*, como ulupicas y arivivis existentes en las zonas.

Finalmente, agradecemos al Programa de las Naciones Unidas para el Desarrollo (PNUD) y al Fondo para el Medio Ambiente Mundial (FMAM), a través del Programa de Pequeñas Donaciones (PPD), por orientar esfuerzos hacia la preservación y promoción de los recursos genéticos.

Los autores

FLOR DE AJÍ ASTA DE BUEY NARANJO



El ají (*Capsicum pendulum* Willd.) es un condimento y aderezo infaltable de las comidas típicas bolivianas. El departamento de Chuquisaca se destaca por ser el primer productor de ají deshidratado en Bolivia, su aporte al mercado nacional es de aproximadamente el 84%, el resto lo producen los departamentos de Tarija 6.8%, Santa Cruz 3.7%, Cochabamba 2.9%, La Paz 1.6%, Beni 0.5% y Potosí 0.5%. En cuanto al destino de la producción: 27% se queda en la ciudad de Sucre, 26% se destina a Cochabamba, Santa Cruz consume el 20%, Potosí el 18% y 9% la ciudad de La Paz.

Los valles mesotérmicos y la zona sub-andina de Chuquisaca, son las zonas de mayor producción de ají en Bolivia y también se destacan porque en ellas se encuentra una amplia variabilidad genética de ajíes cultivados con frutos de color rojo, amarillo y naranja de diferentes formas, tamaños y grados de picor al paladar: los dulces aromáticos y carnosos de San Julián y Huacareta; los semipicantes denominados Punta de Lanza de Villa Serrano, Monteagudo y Muyupampa y los picantes denominados Chicotillos, que se producen en los cantones Pederal, San Lorenzo (Monteagudo) y El Villar.

DIVERSIDAD GENÉTICA

En Bolivia el género *Capsicum* incluye alrededor de 10 especies entre cultivadas y silvestres, distribuidas en diferentes ecosistemas del país.

En los valles interandinos húmedos se cultiva el locoto (*Capsicum pubescens* R.&P.) y el q'omer uchu (*Capsicum chinense* Jacq.). En quebradas y cerca de las riveras de los ríos es común encontrar los tipos silvestres del denominado "ají putita" (*Capsicum* sp.) y las ulupicas (*Capsicum eximium* Hunz. y *Capsicum cardenasii* Smith & Heizer).

En los valles mesotérmicos y sub-andinos de Chuquisaca, se encuentran los ajíes cultivados (*Capsicum pendulum* Willd.) y los tipos silvestres entre los que están las ulupicas, los arivivis (*Capsicum microcarpum* DC.) y los garnicas o cumbaros (*Capsicum frutescens* L.).

En el sub-trópico y trópico del país se encuentran el ají verde (*Capsicum chinense* Jacq.), el ají colorado (*Capsicum pendulum* Willd.), el cumbaro (*Capsicum frutescens* L.) y los arivivis (*Capsicum microcarpum* DC.).



CARACTERÍSTICAS AGRO-ECOLÓGICAS DE LAS ZONAS DE PRODUCCIÓN

En los valles mesotérmicos del Municipio de Padilla se encuentran las localidades de La Pampa, La Ciénega, San Julián y Sillani. Las mismas presentan altitudes que van desde los 2.041 msnm hasta los 3.069 msnm. La temperatura mínima media es de 11.0 °C y la máxima media de 24.5 °C. Por otro lado, la temperatura media anual es de 17.8 °C, la precipitación acumulada promedio anual es de 724 mm, mientras que la humedad relativa ambiental es de 66.5%, presentando un clima semi-árido megatermal.



Localidad de San Julián del Municipio de Padilla, paisaje característico de valle mesotérmico.

Los suelos varían desde profundos a poco profundos, entre arcillosos a franco arcillosos, con pH suavemente ácido a fuertemente alcalino. Asimismo presentan desde mediana hasta baja fertilidad, tienen buen drenaje y mediana retención de humedad.

La cobertura vegetal está compuesta por árboles y matorral caducifolio, plantas herbáceas y gramíneas forrajeras, frutales de pepita y cultivos anuales como: el maíz (*Zea mays* L.), la papa (*Solanum* spp.), el trigo (*Triticum aestivum* L.), el maní (*Arachis hypogaea* L.), el ají (*Capsicum pendulum* Willd.), la cebada (*Hordeum vulgare* L.), el frijol (*Phaseolus vulgaris* L.), el garbanzo (*Cicer arietinum* L.), la cebolla (*Allium cepa* L.), el ajo (*Allium sativum* L.), la arveja (*Pisum sativum* L.) y el millmi (*Amaranthus caudatus* L.).

Los árboles frutales más abundantes en esta zona son: el durazno (*Prunus persica* (L.) Batsch), el higo (*Ficus carica* L.), la manzana (*Pyrus malus* L.), la vid (*Vitis vinifera* L.), la palta (*Persea americana* Mill.) y el limón (*Citrus limonum* Risso).

Los principales ríos se encuentran incluidos dentro de la macro-cuenca del río Amazonas, identificándose dentro de ella cuatro cuencas menores; río Tomina, río Pescado, río Pili Pili y río Limón. La calidad de las aguas en las cuencas señala que, las mismas, son aceptables para implementar proyectos de micro-riego.

FLOR DE ULUPICA NEGRA CON FLOR BLANCA



La región subandina se extiende desde las localidades de Temporal, Los Pozos y Potreros en el Municipio de Villa Serrano, pasando por El Cerro, El Tapial y Thiu Mayu del Municipio de Padilla; continuando por Pederal, Monteagudo, Muyupampa, San Miguel del Bañado, San Pedro del Parapetí y a su vez al sur en Piraicito, Huacareta, Nacamiri y Yaire; presentan altitudes que varían desde los 670 msnm hasta los 2.870 msnm.

Villa Serrano presenta una temperatura mínima media de 9.7 °C y una máxima media de 24.1 °C, siendo la temperatura media anual de 16.9 °C. La precipitación pluvial media anual es de 736 mm; la humedad relativa media anual es de 44.5 %. En Monteagudo la temperatura mínima media es de 12.1 °C, mientras que la máxima media es de 27.7 °C y la media anual es de 19.9 °C. El promedio de precipitación anual es de 984 mm; mientras que la humedad relativa media anual es de 61.9%, el clima es sub-húmedo seco y puede variar entre megatermal o mesotermal semiárido.

Los suelos son poco profundos en las serranías y profundos en pie de monte, son de textura arcillosa, franco arcillosa y franco arenosa, predominando en esta última en la terraza aluvial; pero de mediana a baja fertilidad con un pH neutro a ligeramente ácido. Los suelos son permeables con buen drenaje y baja retención de humedad.

La vegetación se caracteriza por ser bosque semi-decíduo xeromórfico y ralo, matorral xeromórfico y graminoideas bajas. El bosque es denso siempre verde estacional, propio de la zona tucumana boliviana. Mientras que la vegetación herbácea y con gramíneas bajas es abundante.

Los cultivos de importancia económica en la región subandina de Chuquisaca son: el maíz (*Zea mays* L.), el maní (*Arachis hypogaea* L.), el ají (*Capsicum*



Localidad de Chajra Pampa del Municipio de Monteagudo, paisaje característico de la zona subandina de Chuquisaca, cercano al curso del río Azero.

CUMBARITO ROJO



pendulum Willd.), la sandía (*Citrullus lanatus* (Thunb.) Matsum. & Nakai) y el frijol (*Phaseolus vulgaris* L.). Los cultivos de seguridad alimentaria son: la papa (*Solanum* spp.), el arroz (*Oryza sativa* L.), la cebolla (*Allium cepa* L.), la cumandá (*Vigna* sp.), la yuca (*Manihot esculenta* Crantz), el camote (*Ipomea batata* Poir), el joco (*Cucúrbita moschata* B.), la caña de azúcar (*Sacharum officinarum* L.) y la arveja (*Pisum sativum* L.). Los árboles frutales más cultivados son: la naranja (*Citrus sinensis* (L.) Osbeck), la mandarina (*Citrus reticulata* Blanco), el pomelo (*Citrus maxima* (Burm. ex Rumbh.) Merr.), el limón (*Citrus limonum* Risso), la lima (*Citrus aurantifolia* (Christm.) Swingle), el durazno (*Prunus persica* (L.) Batsch), la palta (*Persea americana* Mill.) y la guayaba (*Psidium guajava* L.).

El régimen hídrico de esta región sub-andina está incluido dentro la macro-cuenca del Amazonas, con sus ríos afluentes el Azero, el Armado, el Piraí, el Piraicito, el Naurenda, el Bañado y el Parapetí. Los análisis de calidad de aguas indican que en general, éstas son aptas para riego.

CARACTERÍSTICAS DEL CULTIVO

La producción de ají tiene muchas peculiaridades, su establecimiento no requiere de altas inversiones económicas, por el contrario, su cultivo genera

importantes fuentes de empleo. Este producto requiere aproximadamente 105 empleos directos por hectárea, donde, para el éxito del cultivo es importante la mano de obra familiar y en especial de la mujer.

El ají es un condimento y aderezo importante dentro las comidas diarias de la familia campesina, el cultivo del mismo genera excedentes importantes para su comercialización; que junto con la papa, el maíz y el maní, se convierte en uno de los principales cultivos de los valles mesotérmicos y sub-andinos de Chuquisaca.

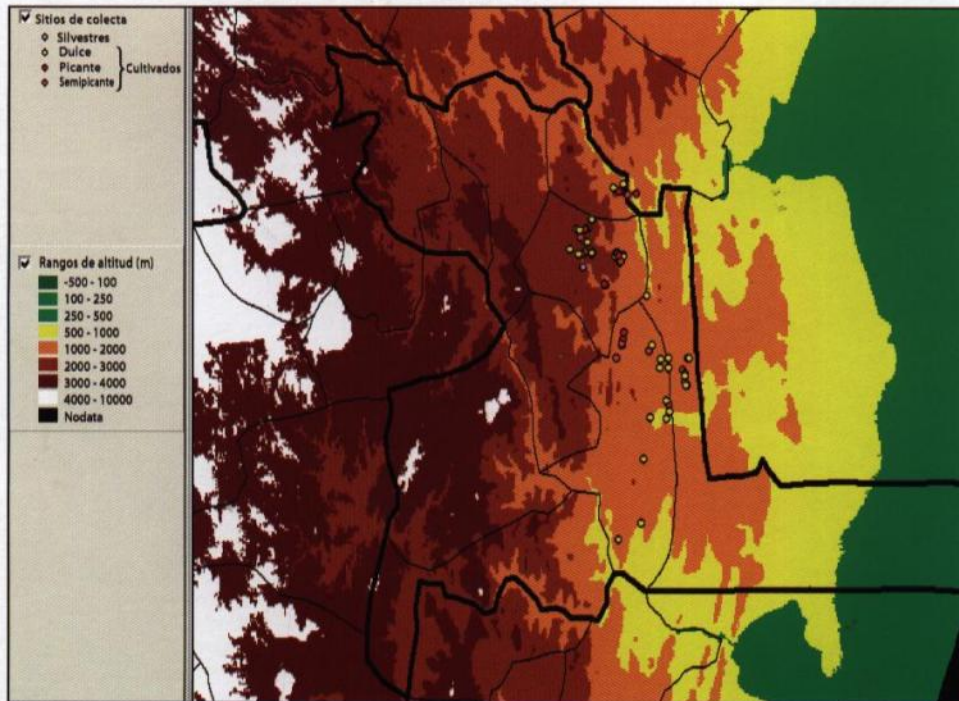
El ají es un cultivo de ciclo vegetativo largo que dura de siete a ocho meses en campo, debido a que se cosecha como vaina deshidratada o fruto seco. En los valles mesotérmicos se realizan los almácigos a partir de los meses de agosto y septiembre, mientras que en la zona sub-andina, los almácigos se hacen en octubre y noviembre. Este es un cultivo a secano, el ají se ubica como un cultivo de alto riesgo, porque su establecimiento (transplante) tiene que coincidir con el inicio de la temporada de lluvia tanto en los valles, como en la región sub-andina.

Las distancias de los trasplantes de las plántulas de ajíes, varían de acuerdo a la fertilidad de los suelos. En suelos recién habilitados en chacos o barbechos, los trasplantes se ponen a un metro (marco real) de distancia entre matas de plantas (2 plantas/mata). Si los

ARIVIVI GRANDE O CÚMBARO



Mapa 1. Principales sub-centros de colecta de ajíes cultivados y silvestres que existen en los valles mesotérmicos y la zona sub-andina del departamento de Chuquisaca.



ULUPICA VERDE



terrenos son jallpas, de menor fertilidad, (francos) o trasplantes tardíos, las distancias entre trasplantes son menores de 0.5 ó 0.6 m. de distancia entre matas de plantas.

Para el control de malezas, se realizan tres a cuatro carpidas que consisten en la remoción de tierra y falseado de la raíz, estas labores son completamente manuales y son actividades que convierten al ají en un rubro generador de empleos directos.

Los principales factores limitantes abióticos del ají son: el retraso en el inicio de lluvias, las sequías, las granizadas y además los ventarrones que causan acames de raíz y tallo.

Los problemas bióticos que afectan al ají, se presentan desde las almacigueras como el "Damping off" y los gusanos tierreros que destruyen las plántulas. En el campo, muchos de los insectos plaga que afectan al cultivo del ají son: gusanos tierreros, los comedores de follaje, vectores de virus de la churquera (virus del mosaico del tabaco) y los barrenadores de frutos (chorrera de los frutos).

Si la campaña agrícola es muy lluviosa aparecen hongos que afectan el área foliar, mientras que otros ocasionan pudriciones a nivel de raíz, cuello de raíz, tallo y frutos; incluso muchos de estos hongos afectan a los frutos en campo, de este modo continúan dañando la

calidad de los mismos, durante la fase de poscosecha en zonas productoras. El deshidratado de los frutos (vainas) se realiza bajo condiciones naturales con energía solar, si las condiciones ambientales cambian durante la temporada otoño – invierno, con presencia de días nublados y lloviznas, la calidad del ají disminuye y puede afectar hasta un 30 % de la producción.

CARACTERIZACIÓN MORFOLÓGICA

Los ajíes cultivados en los valles mesotérmicos y la región sub-andina de Chuquisaca corresponden a la especie *Capsicum pendulum* Willd. (Cárdenas M. 1989). Éstas son plantas bi-anales y presentan flores con corolas de color blanco verdoso. Los frutos son de diversas formas y tamaños y se presentan en tres colores básicos: rojo, anaranjado y amarillo.

Los frutos de mayor predominancia son los de color rojo, existiendo variaciones en la tonalidad del rojo; los ajíes dulces tipo huacareteño presentan un rojo más intenso; los ajíes picantes, denominados chicotillos de frutos delgados, tienen una tonalidad de rojo más claro; de igual manera se observan ajíes de frutos anaranjados con varias tonalidades, además de los ajíes de frutos amarillos.

La información en cuanto a las características morfológicas que se presentan en este documento se

FLOR ASTA DE BUEY ROJO



registró durante la campaña agrícola 2003 – 2004, en las dos zonas productoras de ají del departamento de Chuquisaca.

La caracterización morfológica se realizó de acuerdo a los descriptores estándar del Instituto Internacional de Recursos Fitogenéticos (IPGRI) y con la colaboración de los productores miembros de los Comités de Investigación Agrícola Local (CIAL La Ciénega y CIAL

Potrerros), de 37 descriptores utilizados en este documento se presenta información sobre el hábito de crecimiento, forma del fruto, tamaño del fruto, color del fruto en estado seco, color de la corola y antocianina en el fruto, entre otros. En los ajíes, las diferencias morfológicas se dan principalmente en el fruto, en las ulupicas, en la flor y en los arivivis y cumbaros, tanto en la flor como en el fruto.

45 ecotipos de aji
conservados
en campos
de agricultores



Código: 01

Nombre común: Asta de Toro Naranja

Nombre científico: *Capsicum pendulum* Willd.

Provincia: Tomina

Municipio: Padilla

Lugar de recolección

Localidad: La Ciénega

Altitud: 2.150 msnm

Longitud oeste: 64° 16' 51"

Latitud sur: 19° 11' 57"

Características de la planta

Hábito de crecimiento: Erecto

Altura de la planta: 104 cm

Ancho de follaje: 84 cm

Características de la flor

Color de corola: Blanco con manchas amarillas

Color de anteras: Café con franjas blancas

Características del fruto

Tamaño: Mediano

Forma: Cónico

Color: Anaranjado

Corrugación: Muy arrugado

Cuajado: Intermedio

Características de la semilla

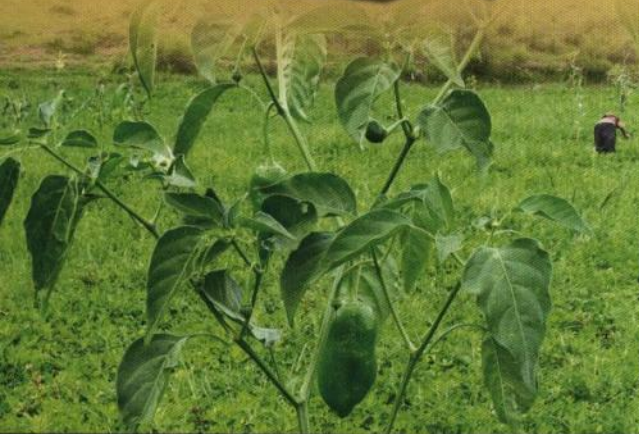
Color: Amarillo blanquecino

Peso de 1.000 semillas: 8,5 gr

ASTA DE TORO NARANJO



ASTA DE BUEY ROJO



Código: 02

Nombre común: Asta de Buey Rojo

Nombre científico: *Capsicum pendulum* Willd.

Provincia: Tomina

Municipio: Padilla

Lugar de recolección

Localidad: La Ciénega, San Julián
Alto y Horno Pampa

Altitud: 2.282 msnm

Longitud oeste: 64° 16' 23"

Latitud sur: 19° 11' 57"

Características de la planta

Hábito de crecimiento: Compacto

Altura de la planta: 58 cm

Ancho de follaje: 70 cm

Características de la flor

Color de corola: Blanco con manchas amarillo verdoso

Color de anteras: Café con franjas verdes

Características del fruto

Tamaño: Mediano

Forma: Elongado

Color: Rojo

Corrugación: Intermedio

Cuajado: Alto

Características de la semilla

Color: Amarillo blanquecino

Peso de 1.000 semillas: 8.5 gr

Código: 03

Nombre común: Asta de Buey Amarillo

Nombre científico: *Capsicum pendulum* Willd.

Provincia: Tomina

Municipio: Padilla

Lugar de recolección

Localidad: La Ciénega

Altitud: 2.282 msnm

Longitud oeste: 64° 16' 23"

Latitud sur: 19° 11' 57"

Características de la planta

Hábito de crecimiento: Compacto

Altura de la planta: 90 cm

Ancho de follaje: 130 cm

Características de la flor

Color de corola: Blanco con manchas amarillas

Color de anteras: Café con franjas blancas

Características del fruto

Tamaño: Mediano

Forma: Elongado

Color: Amarillo

Corrugación: Muy arrugado

Cuajado: Alto

Características de la semilla

Color: Amarillo blanquecino

Peso de 1.000 semillas: 8.0 gr

ASTA DE BUEY AMARILLO



PLOMADITA ROJO



Código: 04

Nombre común: Plomadita Rojo

Nombre científico: *Capsicum pendulum* Willd.

Provincia: Tomina

Municipio: Padilla

Lugar de recolección

Localidad: La Ciénega

Altitud: 2.282 msnm

Longitud oeste: 64° 16' 23"

Latitud sur: 19° 11' 57"

Características de la planta

Hábito de crecimiento: Compacto

Altura de la planta: 87 cm

Ancho de follaje: 100 cm

Características de la flor

Color de corola: Blanco con manchas amarillas marrón

Color de anteras: Café con franjas blancas

Características del fruto

Tamaño: Pequeño

Forma: Cónico

Color: Rojo

Corrugación: Intermedio

Cuajado: Alto

Características de la semilla

Color: Amarillo blanquecino

Peso de 1.000 semillas: 8.5 gr

Código: 05

Nombre común: Chicotillo Rojo

Nombre científico: *Capsicum pendulum* Willd.

Provincia: Tomina

Municipio: Padilla

Lugar de recolección

Localidad: La Ciénega, El Tapial,
El Cerro y Potreros

Altitud: 2.150 msnm

Longitud oeste: 64° 16' 51"

Latitud sur: 19° 11' 57"

Características de la planta

Hábito de crecimiento: Compacto

Altura de la planta: 76 cm

Ancho de follaje: 85 cm

Características de la flor

Color de corola: Blanco con manchas amarillas

Color de anteras: Café con franjas blancas

Características del fruto

Tamaño: Mediano

Forma: Elongado

Color: Rojo

Corrugación: Intermedio

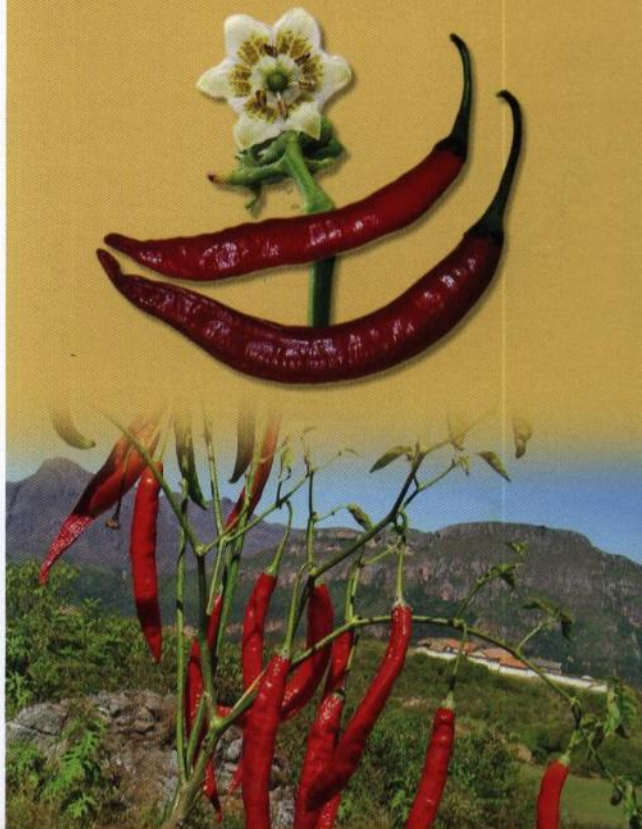
Cuajado: Alto

Características de la semilla

Color: Amarillo blanquecino

Peso de 1.000 semillas: 7.6 gr

CHICOTILLO ROJO



CUMBARITO AMARILLO



Código: 06

Nombre común: Cumbarito Amarillo

Nombre científico: *Capsicum frutescens* L.

Provincia: Tomina

Municipio: Padilla

Lugar de recolección

Localidad: La Ciénega y El Tapial

Altitud: 2.150 msnm

Longitud oeste: 64° 16' 51"

Latitud sur: 19° 11' 57"

Características de la planta

Hábito de crecimiento: Compacto

Altura de la planta: 100 cm

Ancho de follaje: 80 cm

Características de la flor

Color de corola: Blanco con manchas verde amarillentas

Color de anteras: Café con franjas amarillentas

Características del fruto

Tamaño: Pequeño

Forma: Elongado

Color: Amarillo

Corrugación: Levemente arrugado

Cuajado: Alto

Características de la semilla

Color: Amarillo blanquecino

Peso de 1.000 semillas: 5.2 gr

Código: 07

Nombre común: Cumarito Rojo

Nombre científico: *Capsicum frutescens* L.

Provincia: Tomina

Municipio: Padilla

Lugar de recolección

Localidad: La Ciénega

Altitud: 2.150 msnm

Longitud oeste: 64° 16' 51"

Latitud sur: 19° 11' 57"

Características de la planta

Hábito de crecimiento: Compacto

Altura de la planta: 100 cm

Ancho de follaje: 80 cm

Características de la flor

Color de corola: Blanco con manchas verde amarillas

Color de anteras: Café con franjas amarillentas

Características del fruto

Tamaño: Pequeño

Forma: Elongado

Color: Rojo

Corrugación: Levemente arrugado

Cujado: Alto

Características de la semilla

Color: Amarillo blanquecino

Peso de 1.000 semillas: 6.6 gr

CUMBARITO ROJO



ASTA DE TORO ROJO



Código: 08

Nombre común: Asta de Toro Rojo
Nombre científico: *Capsicum pendulum* Willd.
Provincia: Tomina, Hernando Siles
Municipio: Padilla, Monteagudo

Lugar de recolección

Localidad: La Ciénega, El Cerro, San Julián Alto, El Tapial, Potreros, Padilla, Cañón Largo y Pucamayú
Altitud: 2.150 msnm
Longitud oeste: 64° 16' 51"
Latitud sur: 19° 11' 57"

Características de la planta

Hábito de crecimiento: Compacto
Altura de la planta: 88 cm
Ancho de follaje: 100 cm

Características de la flor

Color de corola: Blanco con manchas amarillas
Color de anteras: Café con franjas blancas

Características del fruto

Tamaño: Pequeño
Forma: Cónico
Color: Rojo
Corrugación: Muy arrugado
Cuajado: Intermedio

Características de la semilla

Color: Amarillo blanquecino
Peso de 1.000 semillas: 7.8 gr

Código: 09

Nombre común: Locotito Rojo

Nombre científico: *Capsicum pendulum* Willd.

Provincia: Tomina

Municipio: Padilla

Lugar de recolección

Localidad: La Ciénega y San Julián Alto

Altitud: 2.282 msnm

Longitud oeste: 64° 16' 23"

Latitud sur: 19° 11' 57"

Características de la planta

Hábito de crecimiento: Compacto

Altura de la planta: 70 cm

Ancho de follaje: 80 cm

Características de la flor

Color de corola: Blanco con manchas amarillas

Color de anteras: Café con franjas blancas

Características del fruto

Tamaño: Pequeño

Forma: Ovalado

Color: Rojo

Corrugación: Muy arrugado

Cuajado: Alto

Características de la semilla

Color: Amarillo blanquecino

Peso de 1.000 semillas: 7.0 gr

LOCOTITO ROJO



ASTA DE BUEY NARANJO



Código: 10

Nombre común: Asta de Buey Naranjo

Nombre científico: *Capsicum pendulum* Willd.

Provincia: Tomina

Municipio: Padilla

Lugar de recolección

Localidad: La Ciénega

Altitud: 2.150 msnm

Longitud oeste: 64° 16' 51"

Latitud sur: 19° 11' 57"

Características de la planta

Hábito de crecimiento: Erecto

Altura de la planta: 104 cm

Ancho de follaje: 84 cm

Características de la flor

Color de corola: Blanco con manchas amarillo verdoso

Color de anteras: Café claro con franjas verde amarillentas

Características del fruto

Tamaño: Mediano

Forma: Cónico

Color: Anaranjado

Corrugación: Muy arrugado

Cuajado: Intermedio

Características de la semilla

Color: Amarillo blanquecino

Peso de 1.000 semillas: 8.6 gr

Nombre común: Punta de Lanza Rojo
Nombre científico: *Capsicum pendulum* Willd.
Provincia: Tomina, Hernando Siles
Municipio: Padilla, Monteagudo

Lugar de recolección

Localidad: La Ciénega, El tapial, El Cerro, Temporal, Huacareta, Los Pozos, San Miguel del Bañado, Chajrapampa, Sivingamayu y Roldana

Altitud: 2.282 msnm

Longitud oeste: 64° 16' 51"

Latitud sur: 19° 11' 57"

Características de la planta

Hábito de crecimiento: Postrado

Altura de la planta: 30 cm

Ancho de follaje: 94 cm

Características de la flor

Color de corola: Blanco con manchas amarillas

Color de anteras: Café con franjas verde y amarillo pálido

Características del fruto

Tamaño: Grande

Forma: Alongado

Color: Rojo

Corrugación: Intermedio

Cuajado: Alto

Características de la semilla

Color: Amarillo blanquecino

Peso de 1.000 semillas: 8.4 gr

PUNTA DE LANZA ROJO



AJÍ NARANJO



Código: 12

Nombre común: Ají Naranjo

Nombre científico: *Capsicum pendulum* Willd.

Provincia: Tomina

Municipio: Padilla

Lugar de recolección

Localidad: El Cerro y El Tapial

Altitud: 2.120 msnm

Longitud oeste: 64° 12' 45"

Latitud sur: 19° 30' 42"

Características de la planta

Hábito de crecimiento: Compacto

Altura de la planta: 46 cm

Ancho de follaje: 45 cm

Características de la flor

Color de corola: Blanco con manchas amarillas

Color de anteras: Café con franjas blancas

Características del fruto

Tamaño: Mediano

Forma: Alongado

Color: Anaranjado

Corrugación: Muy arrugado

Cuajado: Intermedio

Características de la semilla

Color: Amarillo blanquecino

Peso de 1.000 semillas: 8.4 gr

Código: 13

Nombre común: Huacareteño Rojo

Nombre científico: *Capsicum pendulum* Willd.

Provincia: Tomina

Municipio: Padilla

Lugar de recolección

Localidad: El Cerro, Potreros,
El Tapial y Villa Aída

Altitud: 1.902 msnm

Longitud oeste: 64° 12' 29"

Latitud sur: 19° 30' 56"

Características de la planta

Hábito de crecimiento: Compacto

Altura de la planta: 45 cm

Ancho de follaje: 55 cm

Características de la flor

Color de corola: Blanco con manchas amarillas

Color de anteras: Café con franjas blancas

Características del fruto

Tamaño: Mediano

Forma: Elongado

Color: Rojo

Corrugación: Intermedio

Cuajado: Intermedio

Características de la semilla

Color: Amarillo blanquecino

Peso de 1.000 semillas: 8.7 gr

HUACARETEÑO ROJO



GARNICA ROJO



Código: 14

Nombre común: Garnica Rojo

Nombre científico: *Capsicum frutescens* L.

Provincia: Tomina

Municipio: Padilla

Lugar de recolección

Localidad: San Julián Alto

Altitud: 2.120 msnm

Longitud oeste: 64° 12' 45"

Latitud sur: 19° 30' 42"

Características de la planta

Hábito de crecimiento: Compacto

Altura de la planta: 60 cm

Ancho de follaje: 65 cm

Características de la flor

Color de corola: Blanco con manchas amarillas

Color de anteras: Café con franjas blancas

Características del fruto

Tamaño: Pequeño

Forma: Alongado

Color: Rojo

Corrugación: Levemente arrugado

Cuajado: Alto

Características de la semilla

Color: Amarillo blanquecino

Peso de 1.000 semillas: 8.2 gr

Código: 15

Nombre común: Punta de Lanza Café

Nombre científico: *Capsicum pendulum* Willd.

Provincia: Tomina

Municipio: Padilla

Lugar de recolección

Localidad: El Cerro

Altitud: 2.120 msnm

Longitud oeste: 64° 12' 45"

Latitud sur: 19° 30' 42"

Características de la planta

Hábito de crecimiento: Compacto

Altura de la planta: 58 cm

Ancho de follaje: 68 cm

Características de la flor

Color de corola: Blanco con manchas amarillas

Color de anteras: Café con franjas blancas

Características del fruto

Tamaño: Mediano

Forma: Alongado

Color: Café

Corrugación: Levemente arrugado

Cuajado: Alto

Características de la semilla

Color: Amarillo blanquecino

Peso de 1.000 semillas: 7.4 gr

PUNTA DE LANZA CAFÉ



ASTA DE VENADO ROJO



Código: 16

Nombre común: Asta de Venado Rojo

Nombre científico: *Capsicum pendulum* Willd.

Provincia: Tomina

Municipio: Padilla

Lugar de recolección

Localidad: El Cerro

Altitud: 2.120 msnm

Longitud oeste: 64° 12' 45"

Latitud sur: 19° 30' 42"

Características de la planta

Hábito de crecimiento: Compacto

Altura de la planta: 104 cm

Ancho de follaje: 84 cm

Características de la flor

Color de corola: Blanco con manchas amarillas

Color de anteras: Café con franjas blancas

Características del fruto

Tamaño: Mediano

Forma: Alongado

Color: Rojo

Corrugación: Muy arrugado

Cuajado: Intermedio

Características de la semilla

Color: Amarillo blanquecino

Peso de 1.000 semillas: 7.9 gr

Código: 17

Nombre común: Garnica Amarillo

Nombre científico: *Capsicum frutescens* L.

Provincia: Tomina

Municipio: Padilla

Lugar de recolección

Localidad: El Cerro, San Julián Alto y El Tapial

Altitud: 2.120 msnm

Longitud oeste: 64° 12'45"

Latitud sur: 19° 30' 42"

Características de la planta

Hábito de crecimiento: Compacto

Altura de la planta: 50 cm

Ancho de follaje: 70 cm

Características de la flor

Color de corola: Blanco con manchas amarillas

Color de anteras: Café con franjas blancas

Características del fruto

Tamaño: Pequeño

Forma: Alongado

Color: Amarillo

Corrugación: Levemente arrugado

Cuajado: Alto

Características de la semilla

Color: Amarillo blanquecino

Peso de 1.000 semillas: 6.7 gr

GARNICA AMARILLO



PUNTA DE LANZA AMARILLO



Código: 18

Nombre común: Punta de Lanza Amarillo

Nombre científico: *Capsicum pendulum* Willd.

Provincia: Tomina

Municipio: Padilla

Lugar de recolección

Localidad: El Cerro y El Tapial

Altitud: 2.830 msnm

Longitud oeste: 64° 12' 20"

Latitud sur: 19° 30' 57"

Características de la planta

Hábito de crecimiento: Compacto

Altura de la planta: 45 cm

Ancho de follaje: 60 cm

Características de la flor

Color de corola: Blanco con manchas amarillas

Color de anteras: Café con franjas blancas

Características del fruto

Tamaño: Mediano

Forma: Alongado

Color: Amarillo

Corrugación: Levemente arrugado

Cuajado: Intermedio

Características de la semilla

Color: Amarillo blanquecino

Peso de 1.000 semillas: 7.6 gr

Código: 19
Nombre común: Asta de Toro Amarillo
Nombre científico: *Capsicum pendulum* Willd.
Provincia: Tomina
Municipio: Padilla

Lugar de recolección

Localidad: La Ciénega, San Julián Alto
y El Tapial
Altitud: 2.061 msnm
Longitud oeste: 64° 16' 35"
Latitud sur: 19° 21' 04"

Características de la planta

Hábito de crecimiento: Compacto
Altura de la planta: 80 cm
Ancho de follaje: 75 cm

Características de la flor

Color de corola: Blanco con manchas amarillas
Color de anteras: Café con franjas blancas

Características del fruto

Tamaño: Mediano
Forma: Cónico
Color: Amarillo
Corrugación: Muy arrugado
Cuajado: Intermedio

Características de la semilla

Color: Amarillo blanquecino
Peso de 1.000 semillas: 7.6 gr

ASTA DE TORO AMARILLO



PUNTA DE LANZA NARANJO



Código: 20

Nombre común: Punta de Lanza Naranjo

Nombre científico: *Capsicum pendulum* Willd.

Provincia: Tomina

Municipio: Padilla

Lugar de recolección

Localidad: Temporal Grande

Altitud: 1.852 msnm

Longitud oeste: 64° 09' 55"

Latitud sur: 19° 02' 30"

Características de la planta

Hábito de crecimiento: Compacto

Altura de la planta: 60 cm

Ancho de follaje: 70 cm

Características de la flor

Color de corola: Blanco con manchas amarillas

Color de anteras: Café con franjas blancas

Características del fruto

Tamaño: Mediano

Forma: Alongado

Color: Anaranjado

Corrugación: Intermedio

Cuajado: Intermedio

Características de la semilla

Color: Amarillo blanquecino

Peso de 1.000 semillas: 7.4 gr

Código: 21

Nombre común: Aji Árbol Colorado

Nombre científico: *Capsicum pendulum* Willd.

Provincia: Tomina

Municipio: Padilla

Lugar de recolección

Localidad: Potreros

Altitud: 749 msnm

Longitud oeste: 64° 02' 52"

Latitud sur: 19° 04' 18"

Características de la planta

Hábito de crecimiento: Compacto

Altura de la planta: 60 cm

Ancho de follaje: 98 cm

Características de la flor

Color de corola: Blanco con manchas amarillas

Color de anteras: Café con franjas blancas

Características del fruto

Tamaño: Mediano

Forma: Cónico

Color: Rojo

Corrugación: Muy arrugado

Cuajado: Alto

Características de la semilla

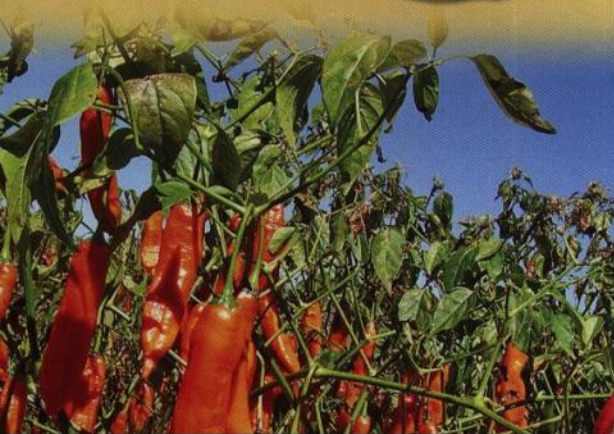
Color: Amarillo blanquecino

Peso de 1.000 semillas: 8.3 gr

AJI ÁRBOL COLORADO



PUNTA DE LANZA LADRILLO



Código: 22

Nombre común: Punta de Lanza Ladrillo

Nombre científico: *Capsicum pendulum* Willd.

Provincia: Tomina, Hernando Siles

Municipio: Padilla Monteagudo

Lugar de recolección

Localidad: Chapimayu

Altitud: 749 msnm

Longitud oeste: 64° 02' 52"

Latitud sur: 19° 04' 18"

Características de la planta

Hábito de crecimiento: Compacto

Altura de la planta: 60 cm

Ancho de follaje: 70 cm

Características de la flor

Color de corola: Blanco con manchas amarillas

Color de anteras: Café con franjas blancas

Características del fruto

Tamaño: Grande

Forma: Alongado Alongado

Color: Anaranjado

Corrugación: Muy arrugado

Cuajado: Alto

Características de la semilla

Color: Amarillo blanquecino

Peso de 1.000 semillas: 7.9 gr

Código: 23

Nombre común: Ají Patillo

Nombre científico: *Capsicum pendulum* Willd.

Provincia: Tomina

Municipio: Padilla

Lugar de recolección

Localidad: Los Pozos

Altitud: 1.233 msnm

Longitud oeste: 64° 06' 53"

Latitud sur: 19° 01' 39"

Características de la planta

Hábito de crecimiento: Compacto

Altura de la planta: 64 cm

Ancho de follaje: 63 cm

Características de la flor

Color de corola: Blanco con manchas amarillas

Color de anteras: Café con franjas blancas

Características del fruto

Tamaño: Mediano

Forma: Alongado

Color: Amarillo

Corrugación: Intermedio

Cuajado: Intermedio

Características de la semilla

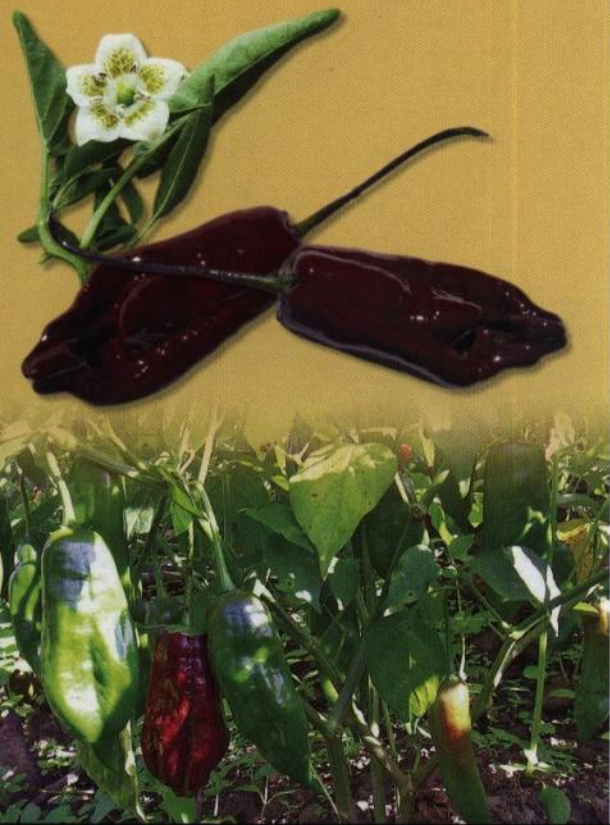
Color: Amarillo blanquecino

Peso de 1.000 semillas: 7.4 gr

AJÍ PATILLO



ASTA DE TORO CAFÉ



Código: 24

Nombre común: Asta de Toro Café

Nombre científico: *Capsicum pendulum* Willd.

Provincia: Tomina

Municipio: Padilla

Lugar de recolección

Localidad: El Cerro

Altitud: 2.120 msnm

Longitud oeste: 64° 12' 45"

Latitud sur: 19° 30' 42"

Características de la planta

Hábito de crecimiento: Compacto

Altura de la planta: 50 cm

Ancho de follaje: 98 cm

Características de la flor

Color de corola: Blanco con manchas amarillas

Color de anteras: Café con franjas blancas

Características del fruto

Tamaño: Pequeño

Forma: Cónico

Color: Café

Corrugación: Muy arrugado

Cuajado: Intermedio

Características de la semilla

Color: Amarillo blanquecino

Peso de 1.000 semillas: 6.3 gr

Código: 25

Nombre común: Chicotillo Ladrillo

Nombre científico: *Capsicum pendulum* Willd.

Provincia: Hernando Siles y Tomina

Municipio: Monteagudo y Padilla

Lugar de recolección

Localidad: Chajrapampa, Pedernal y El Cerro

Altitud: 1.161 msnm

Longitud oeste: 64° 07' 02"

Latitud sur: 19° 48' 28"

Características de la planta

Hábito de crecimiento: Erecto

Altura de la planta: 82 cm

Ancho de follaje: 99 cm

Características de la flor

Color de corola: Blanco verdoso

Color de anteras: Amarillo verdoso

Características del fruto

Tamaño: Grande y delgado

Forma: Alongado Alongado

Color: Anaranjado

Corrugación: Intermedio

Cuajado: Alto

Características de la semilla

Color: Amarillo blanquecino

Peso de 1.000 semillas: 5 gr

CHICOTILLO LADRILLO



LOCOTITO AMARILLO



Código: 26

Nombre común: Locotito Amarillo

Nombre científico: *Capsicum pendulum* Willd.

Provincia: Tomina

Municipio: Padilla

Lugar de recolección

Localidad: El Tapial

Altitud: 2.041 msnm

Longitud oeste: 64° 08' 12"

Latitud sur: 19° 22' 14"

Características de la planta

Hábito de crecimiento: Compacto

Altura de la planta: 77 cm

Ancho de follaje: 84 cm

Características de la flor

Color de corola: Blanco con manchas amarillas

Color de anteras: Café con franjas blancas

Características del fruto

Tamaño: Pequeño

Forma: Bloque

Color: Amarillo

Corrugación: Muy arrugado

Cuajado: Intermedio

Características de la semilla

Color: Amarillo blanquecino

Peso de 1.000 semillas: 8.8 gr

Código: 27

Nombre común: Locotito Naranja

Nombre científico: *Capsicum pendulum* Willd.

Provincia: Tomina

Municipio: Padilla

Lugar de recolección

Localidad: El Tapial

Altitud: 2.041 msnm

Longitud oeste: 64° 08'12"

Latitud sur: 19° 22'14"

Características de la planta

Hábito de crecimiento: Compacto

Altura de la planta: 83 cm

Ancho de follaje: 92 cm

Características de la flor

Color de corola: Blanco con manchas amarillas

Color de anteras: Café con franjas blancas

Características del fruto

Tamaño: Pequeño

Forma: Bloque

Color: Anaranjado

Corrugación: Muy arrugado

Cuajado: Intermedio

Características de la semilla

Color: Amarillo blanquecino

Peso de 1.000 semillas: 8.8 gr

LOCOTITO NARANJO



ARIVIVI GRANDE O CUMBARITO



Código: 28

Nombre común: Arivivi Grande o Cumbarito
Nombre científico: *Capsicum microcarpum* DC.

Provincia: Tomina

Municipio: Padilla

Lugar de recolección

Localidad: Los Pozos y Potreros

Altitud: 749 msnm

Longitud oeste: 64° 02' 52"

Latitud sur: 19° 04' 18"

Características de la planta

Hábito de crecimiento: Erecto

Altura de la planta: 110 cm

Ancho de follaje: 150 cm

Características de la flor

Color de corola: Blanco con manchas amarillo verdoso

Color de anteras: Café con franjas amarillas blanquecinas

Características del fruto

Tamaño: Pequeño

Forma: Alongado

Color: Rojo

Corrugación: Liso

Cuajado: Alto

Características de la semilla

Color: Amarillo blanquecino

Peso de 1.000 semillas: 5.3 gr

Código: 29

Nombre común: Arivivi Morado

Nombre científico: *Capsicum microcarpum* DC.

Provincia: Tomina

Municipio: Padilla

Lugar de recolección

Localidad: Potreros

Altitud: 749 msnm

Longitud oeste: 64° 02' 52"

Latitud sur: 19° 04' 18"

Características de la planta

Hábito de crecimiento: Compacto

Altura de la planta: 105 cm

Ancho de follaje: 300 cm

Características de la flor

Color de corola: Blanco con manchas verde amarillas

Color de anteras: Blanco con franjas café claro

Características del fruto

Tamaño: Pequeño

Forma: Alongado tipo cápsula

Color: Rojo

Corrugación: Liso

Cujado: Alto

Características de la semilla

Color: Amarillo blanquecino

Peso de 1.000 semillas: 5.3 gr

ARIVIVI MORADO



ARIVIVI LAST'A O MISKA



Código: 30

Nombre común: Arivivi Last'a o Miska

Nombre científico: *Capsicum microcarpum* DC.

Provincia: Tomina

Municipio: Padilla

Lugar de recolección

Localidad: Potreros

Altitud: 749 msnm

Longitud oeste: 64° 02' 52"

Latitud sur: 19° 04' 18"

Características de la planta

Hábito de crecimiento: Compacto

Altura de la planta: 50 cm

Ancho de follaje: 30 cm

Características de la flor

Color de corola: Blanco con manchas amarillas

Color de anteras: Blanco con franjas café claro

Características del fruto

Tamaño: Pequeño

Forma: Alongado

Color: Rojo

Corrugación: Liso

Cuajado: Alto

Características de la semilla

Color: Amarillo blanquecino

Peso de 1.000 semillas: 5.2 gr

Código: 31

Nombre común: Arivivi Tuna Árbol Grande
Nombre científico: *Capsicum microcarpum* DC.

Provincia: Tomina

Municipio: Padilla

Lugar de recolección

Localidad: Potreros y Potreros

Altitud: 1.155 msnm

Longitud oeste: 64° 19' 59"

Latitud sur: 19° 21' 57"

Características de la planta

Hábito de crecimiento: Compacto

Altura de la planta: 150 cm

Ancho de follaje: 150 cm

Características de la flor

Color de corola: Blanco con manchas verde
amarillo

Color de anteras: Blanco con franjas café claro

Características del fruto

Tamaño: Pequeño

Forma: Alongado

Color: Rojo

Corrugación: Liso

Cuajado: Alto

Características de la semilla

Color: Amarillo blanquecino

Peso de 1.000 semillas: 5.3 gr

ARIVIVI TUNA ÁRBOL GRANDE



ARIVIVI TUNA CON FLOR BLANCA



Código: 32

Nombre común: Arivivi Tuna con Flor Blanca

Nombre científico: *Capsicum microcarpum* DC.

Provincia: Tomina

Municipio: Padilla

Lugar de recolección

Localidad: Potreros y Los Pozos

Altitud: 749 msnm

Longitud oeste: 64° 02' 52"

Latitud sur: 19° 04' 18"

Características de la planta

Hábito de crecimiento: Postrado

Altura de la planta: 30-130 cm

Ancho de follaje: 62-100 cm

Características de la flor

Color de corola: Blancas

Color de anteras: Amarillas

Características del fruto

Tamaño: Pequeño

Forma: Alongado tipo cápsula

Color: Rojo

Corrugación: Liso

Cuajado: Alto

Características de la semilla

Color: Amarillo blanquecino

Peso de 1.000 semillas: 2 gr

Código: 33
Nombre común: Ulupica Muruchi
Nombre científico: *Capsicum eximium* Hunz.
Provincia: Tomina
Municipio: Padilla

Lugar de recolección

Localidad: El Cerro
Altitud: 2.120 msnm
Longitud oeste: 64° 12' 45"
Latitud sur: 19° 30' 42"

Características de la planta

Hábito de crecimiento: Erecto
Altura de la planta: 140 cm
Ancho de follaje: 700 cm

Características de la flor

Color de corola: Violeta en la parte superior y verde amarillo en la parte central
Color de anteras: Negro con franjas verde amarillas

Características del fruto

Tamaño: Pequeño
Forma: Redondo
Color: Rojo
Corrugación: Liso
Cuajado: Alto

Características de la semilla

Color: Amarillo blanquecino
Peso de 1.000 semillas: 2.5 gr

ULUPICA MURUCHI



ULUPICA NEGRA SEMIOSCA



Código: 34

Nombre común: Ulupica Negra Semiosca

Nombre científico: *Capsicum eximium* Hunz.

Provincia: Tomina

Municipio: Padilla

Lugar de recolección

Localidad: La Ciénega y El Cerro

Altitud: 2.150 msnm

Longitud oeste: 64° 16' 51"

Latitud sur: 19° 11' 57"

Características de la planta

Hábito de crecimiento: Erecto

Altura de la planta: 100 cm

Ancho de follaje: 80 cm

Características de la flor

Color de corola: Lila el borde superior y verde amarillo en la parte central

Color de anteras: Café con franjas blancas

Características del fruto

Tamaño: Muy Pequeño

Forma: Redondo

Color: Rojo

Corrugación: Liso

Cuajado: Alto

Características de la semilla

Color: Amarillo blanquecino

Peso de 1.000 semillas: 2 gr

Código: 35

Nombre común: Ulupica Grande Hosca

Nombre científico: *Capsicum eximium* Hunz.

Provincia: Tomina

Municipio: Padilla

Lugar de recolección

Localidad: San Julián Alto y La Ciénega

Altitud: 2.061 msnm

Longitud oeste: 64° 16' 35"

Latitud sur: 19° 21' 04"

Características de la planta

Hábito de crecimiento: Erecto

Altura de la planta: 150 cm

Ancho de follaje: 250 cm

Características de la flor

Color de corola: Violeta en el borde superior y verde amarillo en la parte central

Color de anteras: Violeta con franjas blancas

Características del fruto

Tamaño: Muy Pequeño

Forma: Redondo

Color: Rojo

Corrugación: Liso

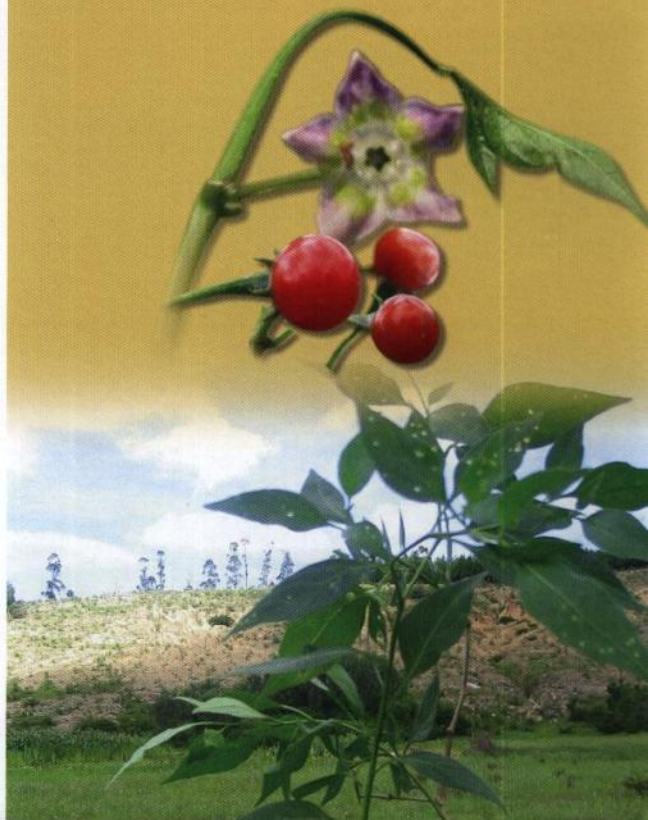
Cuajado: Alto

Características de la semilla

Color: Amarillo blanquecino

Peso de 1.000 semillas: 5.3 gr

ULUPICA GRANDE HOSCA



ULUPICA TUNA



Código: 36

Nombre común: Ulupica Tuna

Nombre científico: *Capsicum eximium* Hunz.

Provincia: Tomina

Municipio: Padilla

Lugar de recolección

Localidad: La Ciénega

Altitud: 2.150 msnm

Longitud oeste: 64° 16' 51"

Latitud sur: 19° 11' 57"

Características de la planta

Hábito de crecimiento: Compacto

Altura de la planta: 140 cm

Ancho de follaje: 250 cm

Características de la flor

Color de corola: Violeta el borde y verde amarillo en la parte central

Color de anteras: Café claro con franjas blancas

Características del fruto

Tamaño: Muy Pequeño

Forma: Redondo

Color: Rojo

Corrugación: Liso

Cuajado: Alto

Características de la semilla

Color: Amarillo blanquecino

Peso de 1.000 semillas: 5.3 gr

Código: 37

Nombre común: Ulupica Negra Neta

Nombre científico: *Capsicum eximium* Hunz.

Provincia: Tomina

Municipio: Padilla

Lugar de recolección

Localidad: La Ciénega

Altitud: 2.150 msnm

Longitud oeste: 64° 16' 51"

Latitud sur: 19° 11' 57"

Características de la planta

Hábito de crecimiento: Erecto

Altura de la planta: 200 cm

Ancho de follaje: 100 cm

Características de la flor

Color de corola: Violeta el borde superior y verde amarillo el centro

Color de anteras: Café claro con franjas blancas

Características del fruto

Tamaño: Muy Pequeño

Forma: Redondo

Color: Rojo

Corrugación: Liso

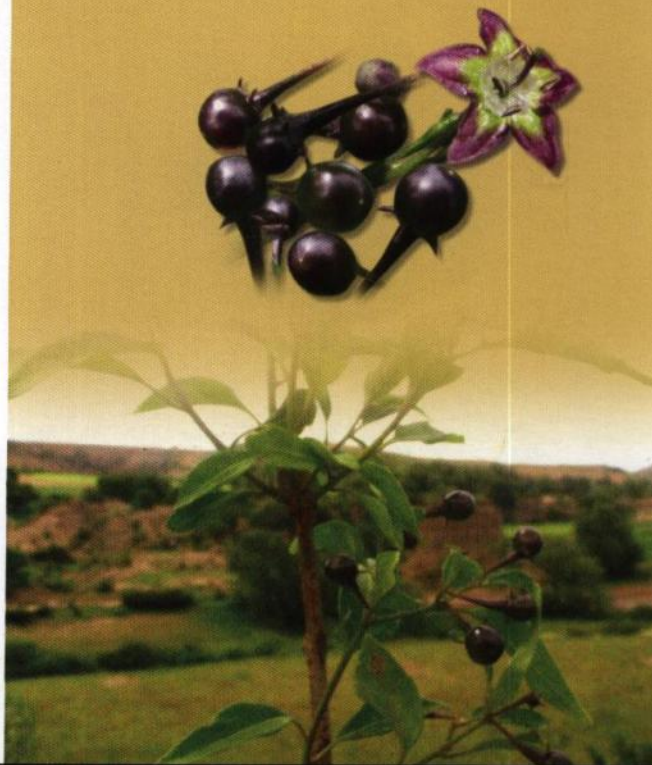
Cuajado: Alto

Características de la semilla

Color: Amarillo blanquecino

Peso de 1.000 semillas: 2,6 gr

ULUPICA NEGRA NETA



ULUPICA BLANCA



Código: 38

Nombre común: Ulupica Blanca

Nombre científico: *Capsicum eximium* Hunz.

Provincia: Tomina

Municipio: Padilla

Lugar de recolección

Localidad: La Ciénega

Altitud: 2.150 msnm

Longitud oeste: 64° 16' 51"

Latitud sur: 19° 11' 57"

Características de la planta

Hábito de crecimiento: Erecto

Altura de la planta: 250 cm

Ancho de follaje: 200 cm

Características de la flor

Color de corola: Lila con manchas verde amarillas

Color de anteras: Café claro con franjas blancas

Características del fruto

Tamaño: Muy Pequeño

Forma: Redondo

Color: Rojo naranja

Corrugación: Liso

Cuajado: Alto

Características de la semilla

Color: Amarillo blanquecino

Peso de 1.000 semillas: 2.6 gr

Código: 39
Nombre común: Ulupica Verde
Nombre científico: *Capsicum eximium* Hunz.
Provincia: Tomina
Municipio: Padilla

Lugar de recolección

Localidad: La Ciénega
Altitud: 2.150 msnm
Longitud oeste: 64° 16' 51"
Latitud sur: 19° 11' 57"

Características de la planta

Hábito de crecimiento: Erecto
Altura de la planta: 180 cm
Ancho de follaje: 120 cm

Características de la flor

Color de corola: Blanco con manchas lilas
Color de anteras: Café claro con franjas blancas

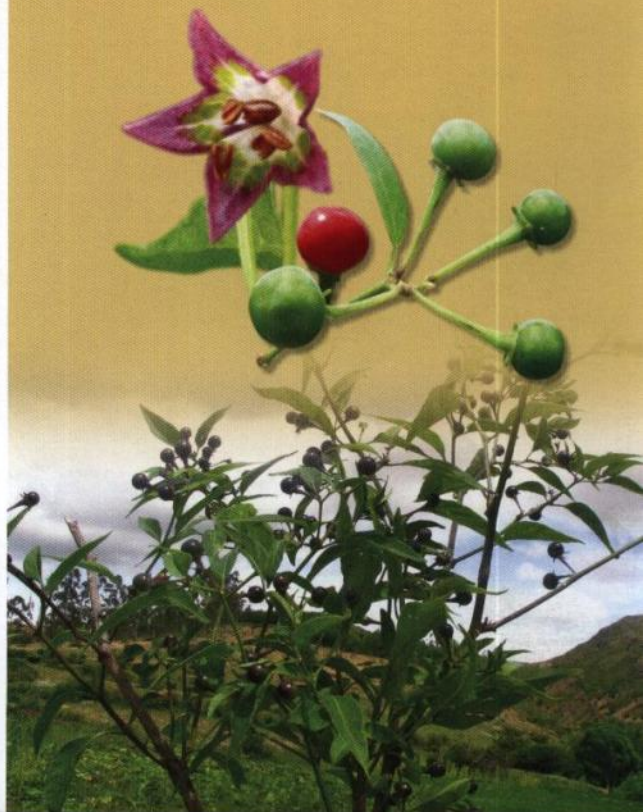
Características del fruto

Tamaño: Muy Pequeño
Forma: Redondo
Color: Rojo
Corrugación: Liso
Cuajado: Alto

Características de la semilla

Color: Amarillo blanquecino
Peso de 1.000 semillas: 2.6 gr

ULUPICA VERDE



ULUPICA CAMBA



Código: 40

Nombre común: Ulupica Camba

Nombre científico: *Capsicum eximium* Hunz.

Provincia: Tomina

Municipio: Padilla

Lugar de recolección

Localidad: Alto Seco

Altitud: 2.060 msnm

Longitud oeste: 64° 16' 35"

Latitud sur: 19° 21' 03"

Características de la planta

Hábito de crecimiento: Erecto

Altura de la planta: 130 cm

Ancho de follaje: 80 cm

Características de la flor

Color de corola: Amarillo

Color de anteras: Amarillo claro

Características del fruto

Tamaño: Pequeño

Forma: Redondo

Color: Rojo

Corrugación: Liso

Cuajado: Alto

Características de la semilla

Color: Amarillo blanquecino

Peso de 1.000 semillas: 5.3 gr

Código: 41

Nombre común: Ulupica Negra con Flor Blanca

Nombre científico: *Capsicum eximium* Hunz.

Provincia: Tomina

Municipio: Padilla

Lugar de recolección

Localidad: La Ciénega

Altitud: 2.150 msnm

Longitud oeste: 64° 16' 51"

Latitud sur: 19° 11' 57"

Características de la planta

Hábito de crecimiento: Erecto

Altura de la planta: 230 cm

Ancho de follaje: 180 cm

Características de la flor

Color de corola: Blanco con nervaduras lilas

Color de anteras: Café con franjas blancas

Características del fruto

Tamaño: Muy Pequeño

Forma: Redondo

Color: Rojo

Corrugación: Liso

Cuajado: Alto

Características de la semilla

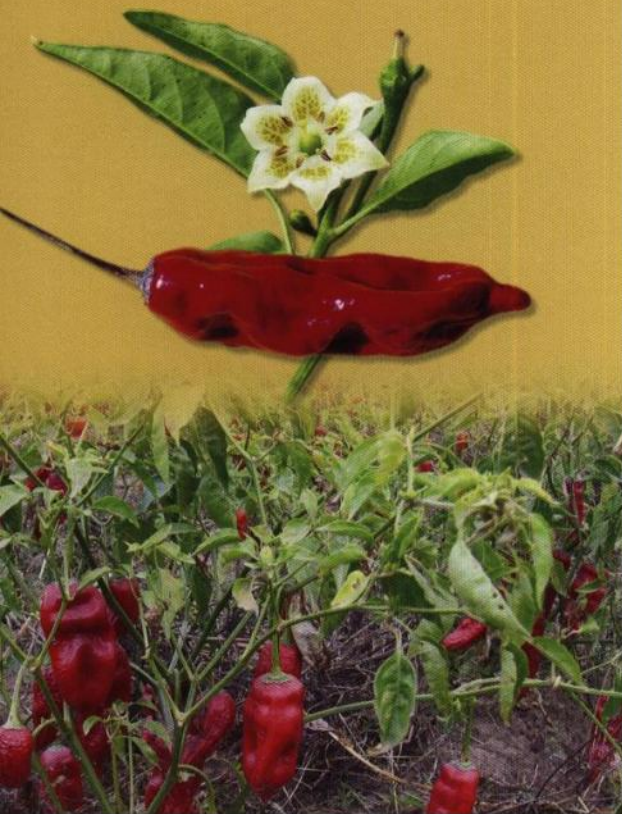
Color: Amarillo blanquecino

Peso de 1.000 semillas: 2.6 gr

ULUPICA NEGRA CON FLOR BLANCA



COLORADO DULCE



Código: 42

Nombre común: Colorado Dulce

Nombre científico: *Capsicum pendulum* Willd.

Provincia: Luis Calvo

Municipio: Muyupampa

Lugar de recolección

Localidad: Sauce Mayu

Altitud: 1.134 msnm

Longitud oeste: 63° 46' 01"

Latitud sur: 19° 52' 10"

Características de la planta

Hábito de crecimiento: Prostrado

Altura de la planta: 84 cm

Ancho de follaje: 80 cm

Características de la flor

Color de corola: Blanco verdoso

Color de anteras: Morado pálido

Características del fruto

Tamaño: Mediano

Forma: Alongado

Color: Rojo

Corrugación: Intermedio

Cuajado: Intermedio

Características de la semilla

Color: Amarillo

Peso de 1.000 semillas: 7 gr

Código: 43

Nombre común: Chicotillo Grueso

Nombre científico: *Capsicum pendulum* Willd.

Provincia: Hernando Siles

Municipio: Monteagudo

Lugar de recolección

Localidad: San Miguel del Bañado

Altitud: 1.064 msnm

Longitud oeste: 63° 52' 15"

Latitud sur: 20° 05' 16"

Características de la planta

Hábito de crecimiento: Postrado

Altura de la planta: 60 cm

Ancho de follaje: 85 cm

Características de la flor

Color de corola: Blanco verdoso

Color de anteras: Amarillo verdoso

Características del fruto

Tamaño: Grande

Forma: Alongado

Color: Rojo

Corrugación: Intermedio

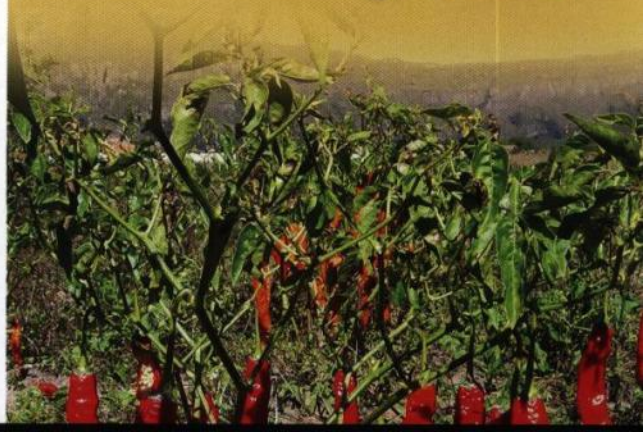
Cuajado: Bajo

Características de la semilla

Color: Amarillo

Peso de 1.000 semillas: 6 gr

CHICOTILLO GRUESO



ROJO TRIÁNGULO



Código: 44

Nombre común: Rojo Triángulo

Nombre científico: *Capsicum pendulum* Willd.

Provincia: Tomina

Municipio: Padilla

Lugar de recolección

Localidad: El Cerro

Altitud: 1.992 msnm

Longitud oeste: 64° 18' 13"

Latitud sur: 19° 18' 33"

Características de la planta

Hábito de crecimiento: Compacto

Altura de la planta: 79 cm

Ancho de follaje: 81 cm

Características de la flor

Color de corola: Blanco verdoso

Color de anteras: Morado pálido

Características del fruto

Tamaño: Mediano

Forma: Cónico

Color: Rojo

Corrugación: Intermedio

Cuajado: Intermedio

Características de la semilla

Color: Amarillo

Peso de 1.000 semillas: 5 gr

Código: 45
Nombre común: Ají Pimentón
Nombre científico: *Capsicum pendulum* Willd.
Provincia: Hernando Siles
Municipio: Monteagudo

Lugar de recolección

Localidad: Peñadería
Altitud: 1.078 msnm
Longitud oeste: 63° 54' 58"
Latitud sur: 19° 54' 59"

Características de la planta

Hábito de crecimiento: Postrado
Altura de la planta: 74 cm
Ancho de follaje: 69 cm

Características de la flor

Color de corola: Blanco verdoso
Color de anteras: Morado pálido

Características del fruto

Tamaño: Mediano
Forma: Cónico
Color: Rojo
Corrugación: Levemente arrugado
Cuajado: Intermedio

Características de la semilla

Color: Amarillo
Peso de 1.000 semillas: 7 gr

AJÍ PIMENTÓN



ANEXO. DESCRIPTORES MORFOLÓGICOS

Los descriptores corresponden a características agronómicas de planta, tallo, flores, frutos y semillas, mediante las cuales se pueden conocer a los ecotipos y determinar su utilidad potencial. El detalle de las características se describe a continuación:

IDENTIFICACIÓN

Código

Número de colecta

Nombre del ecotipo

Nombres vernaculares con los que se conocen en el lugar de procedencia.

VEGETATIVOS

De crecimiento HC

Registrado en la madurez fisiológica de las plantas, de acuerdo a su predominancia en la población

3 Postrado

5 Compacto

7 Erecto

Altura de la planta ALTP

Registrada en cm desde el cuello de la planta hasta la bifurcación de las últimas ramas superiores (promedio de 5 plantas).

Ancho de la planta ANCHP

Registrada en cm de un extremo a otro del follaje en la parte superior de la planta (promedio de 5 plantas).

Pubescencia del tallo PUBST

Pilosidades que posee el tallo

0 Glabra

3 Escasa

5 Intermedia

7 Abundante

Color del tallo COLT

Color del tallo en la madurez fisiológica

1 Verde

2 Morado

Color de los nudos COLN

Color de los nudos del tallo en la madurez fisiológica

1 Verde

2 Morado

Pubescencia de las hojas PUBSH

Pilosidades que presenta las hojas

0 Glabra

3 Escasa

5 Intermedia

7 Abundante

Índice largo / ancho de la hoja ILAH

Registrada en cm del largo y ancho de la hoja (promedio de 5 hojas).

INFLORESCENCIA Y FRUTO

Días a la floración DFL

Registrada en días, de toda la temporada de floración que tiene la planta de ají.

Número de pedicelos por axila NPAX

Registro de los pedicelos presentes por axila.

Posición del pedicelo a la antitesis POSP

Registro de la posición de los pedicelos antes de la floración

- | | |
|-------------|--------------|
| 3 Pendiente | 5 Intermedio |
| 7 Erecto | |

Color de la corola COLCR

Color del conjunto de pétalos de la flor

- | | |
|------------------|------------------|
| 1 Blanco | 2 Blanco verdoso |
| 3 Lila o lavanda | 5 Violeta |
| 6 Morado | |

Forma del margen del cáliz FMCAL

En la unión con el fruto

- | | |
|--------------|-----------|
| 5 Intermedio | 6 Dentado |
|--------------|-----------|

Constricción anular en la unión del cáliz con el pedicelo CONSAN

- | | |
|------------|-------------|
| No Ausente | Si Presente |
|------------|-------------|

Manchas en la corola MANCOR

- | | |
|------------|---------------------|
| 0 Ausente | 1 Blanco |
| 2 Amarillo | 3 Verde amarillento |
| 4 Verde | 5 Café |

Color de las anteras COLANT

Color predominante de las anteras de la flor

- | | |
|------------------------|------------------------|
| 1 Amarillo | 2 Azul pálido |
| 4 Púrpura | 5 Amarillo verdoso |
| 6 Morado pálido | 7 Café |
| 8 Negro | 9 Amarillo borde negro |
| 10 Amarillo borde azul | |

Color del filamento de las anteras CLFA

- | | |
|-----------------|----------|
| 1 Blanco | 3 Morado |
| 4 Morado oscuro | 5 Verde |

Índice del largo de la antera / filamento ILAF
Registrada en mm del largo de la antera / filamento.

Posición del estigma en relación a las anteras durante la antesis completa PEST

- 3 Incluido (por debajo de las anteras)
- 5 Al mismo nivel
- 7 Expuesto (superpuesto a las anteras)

Posición del fruto POSFR

- 3 Declinante 5 Intermedio
- 7 Erecto

Color del fruto en estado inmaduro COLFRI

- 1 Verde 2 Amarillo
- 7 Negro

Color del fruto en estado maduro COLFRM

- 2 Amarillo 3 Naranja
- 4 Rojo 5 Café

Ancho del fruto ANFR

Registrada en cm del ancho del fruto en la parte media (promedio de 5 frutos).

Peso del fruto PFR
Registrada en gramos, del fruto seco o deshidratado.

Antocianina en los frutos inmaduros ANTFI

- 0 Ausente 1 Presente

Antocianina en los frutos maduros ANTFM

- 0 Ausente 1 Presente

Tamaño del fruto (longitud del fruto) TFR

Registrada en cm.

- 1 Muy pequeño (< 1 cm)
- 3 Pequeño (alrededor de 5 cm)
- 5 Mediano (alrededor de 10 cm)
- 7 Grande (alrededor de 15 cm)

Forma del fruto FFR

- 1 Alongado 2 Ovalado
- 3 Redondo 4 Cónico
- 5 Campanulado 6 Campana o bloque

Forma del fruto en la unión con el pedicelo FFIP

- 1 Agudo 3 Obtuso
- 5 Truncado 7 Cordado
- 8 Lobulado

Cuello en la base del fruto CBFR

0 Ausente 1 Presente

Forma del ápice terminal del fruto FATFR

3 Fusiforme 5 Romo
7 Hundido

Corrugación del corte transversal del fruto CCTFR

0 Liso 3 Levemente arrugado
5 Intermedio 7 Muy arrugado

Persistencia del fruto a la madurez PERFR

0 Deciduo 1 Persistente

Cuajado del fruto CFR

3 Bajo 5 Intermedio
7 Alto

SEMILLA

Color de la semilla COLSE

1 Amarillo blanquecino 2 Amarillo pálido
3 Amarillo

Diámetro de la semilla DSE

Registrada en mm (promedio de 10 semillas).

Peso de 1000 semillas P1000S

Registrada en gramos.

Índice

Presentación		
Agradecimientos		
Introducción	7	
Diversidad Genética	7	
Características agro-ecológicas de las zonas de producción	9	
Características del cultivo	13	
Caracterización morfológica	17	
Asta de Toro Naranja	21	
Asta de Buey Rojo	22	
Asta de Buey Amarillo	23	
Plomadita Rojo	24	
Chicotillo Rojo	25	
Cumbarito Amarillo	26	
Cumbarito Rojo	27	
Asta de Toro Rojo	28	
Locotito Rojo	29	
Asta de Buey Naranja	30	
Punta de Lanza Rojo	31	
Ají Naranja	32	
Huacareteño Rojo	33	
Garnica Rojo	34	
Punta de Lanza Café	35	
Asta de Venado Rojo	36	
Garnica Amarillo	37	
Punta de Lanza Amarillo	38	
Asta de Toro Amarillo	39	
Punta de Lanza Naranja	40	
Ají Árbol Colorado	41	
Punta de Lanza Ladrillo	42	
Ají Patillo	43	
Asta de Toro Café	44	
Chicotillo Ladrillo	45	
Locotito Amarillo	46	
Locotito Naranja	47	
Arivivi Grande o Cumbarito	48	
Arivivi Morado	49	
Arivivi Last'a o Miska	50	
Arivivi Tuna Árbol Grande	51	
Arivivi Tuna Flor Blanca	52	
Ulupica Muruchi	53	
Ulupica Negra Semiosca	54	
Ulupica Grande Hosca	55	
Ulupica Tuna	56	
Ulupica Negra Neta	57	
Ulupica Blanca	58	
Ulupica Verde	59	
Ulupica Camba	60	
Ulupica Negra con Flor Blanca	61	
Colorado Dulce	62	
Chicotillo Grueso	63	
Rojo Triángulo	64	
Ají Pimentón	65	
Anexo: Descriptores Morfológicos	66	

Código: P/REF - 8

PROINPA

Oficina Central Cochabamba:

Av. Meneces s/n, zona El Paso (altura del Tecnológico Boliviano Canadiense), Km 10 Av. Blanco Galindo

Telf. Piloto: (591- 4) 4319595 • Fax: (591- 4) 4319600 • Casilla 4285 • E-mail: proinpa@proinpa.org

www.proinpa.org

Chuquisaca: Calle Perú N° 100 entre Canadá y Amazonas

Tel.: (591-4) 6451247 - 6441525 • Fax: (591-4) 6912905 • E-mail: proinpasur@cotes.net.bo

PNUD

Calle 14 esquina Av. Sánchez Bustamante • Edif. Metrobol II, Calacoto

Casilla Postal 9072 • Tel.: (591-2) 2795544 • Fax: (591-2) 2795820 • www.pnud.bo

La Paz - Bolivia

DEMA

Calle Félix del Granado N° 1715

Tel.: (591-4) 4404442 • E-mail: dema_ong@hotmail.com

Cochabamba - Bolivia